



COOPERATIVE INSIDE

L E J O U R N A L





Édito

PAR CYRIL BRUN

NOTRE + COOPÉRATIF

Vous le reconnaissez en un clin d'œil, sa couleur bleue vous est naturelle, et vous l'associez immédiatement à votre Banque Populaire du Sud. De quoi s'agit-il ? De notre logo +x ! Mais savez-vous ce qu'il signifie ? Le + signifie « additionner les forces » et le x « multiplier les chances » : dans ce logo, tout est finalement dit de notre raison d'être en tant que Banque Populaire.

Additionner les forces, c'est vous, clients sociétaires, qui, en détenant des parts sociales, mettez votre épargne au service du collectif de notre action. Vous êtes plus de 220 000 sociétaires, de l'Ariège à l'Ardèche, en passant par le pays catalan et le littoral héraultais. Ce capital social représente les fondations de votre Banque Populaire du Sud, et l'addition, individuellement, de ces quelques dizaines d'euros nous confère collectivement la solidité de plus d'1 milliard d'euros de fonds propres.

Ce + coopératif nous a permis de « multiplier les chances » pour nos clients en 2022, c'est certain.

Ce + coopératif a permis un prêt à Sofiane, jeune créateur d'entreprise à Narbonne qui rêvait d'ouvrir son restaurant. Ce + a permis à Sabine et Étienne de concrétiser leur rêve en septembre 2022 : construire la maison qui abritera leur famille à Gaillargues. Ce + a permis à Jeanne d'intégrer l'École 42 de Perpignan en réalisant un prêt étudiant, et d'exaucer son rêve de reprendre ses études autrement. Aviez-vous conscience qu'en étant sociétaires, vous aviez, par notre intermédiaire, donné corps aux rêves de beaucoup de vos voisins, de vos commerçants, de vos agriculteurs, au coin de votre rue ?

Par l'addition de nos forces, vous permettez, nous permettons, aux habitants de notre région Sud de

matérialiser leurs projets de vie : plus de 40 000 projets ont été financés par notre Banque en 2022, soit un prêt accordé dans nos agences toutes les... 2 minutes 30 ! Vous nous dotez d'une puissance d'action dont l'impact positif est considérable sur notre territoire, et je tiens à vous en remercier.

Notre solidité nous permet de voir loin, d'agir près, en gardant un cap serein quelle que soit la conjoncture économique et financière.

Connectés avec nos clients, nous avons traversé la crise COVID avec succès en les soutenant activement.

Et en 2022, c'est un triple choc que nous avons vécu avec nos clients :

- **Un choc énergétique**, et nous avons décidé d'agir : en adoptant le label BTE (Banque de la Transition Énergétique) que vous découvrirez dans ces pages ; en recrutant des ingénieurs en financement de cette transition énergétique pour mieux conseiller chaque client ; et en construisant des prêts et supports d'épargne spécifiques à cet enjeu. Agir, c'est du concret, et en voici une preuve : en septembre 2022, nous avons appelé chacun de nos 800 artisans boulangers clients pour leur proposer notre soutien face au choc du prix de l'énergie. **Être là aussi dans les moments difficiles, c'est notre + coopératif.**

- **Un choc d'inflation**, et nous avons décidé d'agir : alors que l'État nous demandait de ne pas dépasser les 2 % d'augmentation de nos tarifs pour les particuliers en 2023, à la Banque Populaire du Sud nous décidions d'appliquer une augmentation de... 0 % ! **Ce gel des tarifs 2023 pour les particuliers est notre + coopératif.**

- **Un choc de taux**, et nous avons décidé d'agir : alors que les taux de marché ont augmenté à une vitesse historique – passant le Livret A de 0,50 % en janvier 2022 à 3 % en février 2023 – nous avons différé au maximum la répercussion de cette hausse sur les taux de crédits proposés à nos clients, quitte à rogner sur nos marges. **Ce différé porte un nom : le + coopératif.**

Enfin, je considère que je suis investi d'une responsabilité particulière, de même que toute mon équipe, par ce + coopératif : 100 % de notre action est réalisée pour nos clients du territoire et au profit du territoire.

Si dans certaines banques, l'épargne collectée à Argelès finance des investissements à Los Angeles, à la Banque Populaire du Sud, l'épargne collectée à Argelès finance des investissements à... Argelès ou dans la région Sud.

Ce circuit court est devenu à la mode. Il est pourtant depuis 120 ans notre raison d'être. J'en suis fier, et mes équipes ont une conscience aiguë de leur contribution au rayonnement de nos territoires.

En faisant vous-mêmes rayonner l'esprit coopératif, en recommandant votre conseiller.ère ou votre chargé.e d'affaires Banque Populaire du Sud, vous contribuez à agir pour ce territoire que nous aimons tant. Et si c'était votre + coopératif ?

Cyril Brun,

Directeur Général de la Banque Populaire du Sud

Tribune

PAR ANDRÉ JOFFRE



DU LOCAL À L'UNIVERSEL

Une banque coopérative est, par essence, une banque du territoire. Par son épargne glanée en local, elle irrigue de ressources économiques les acteurs de proximité, ceci dans une logique de circuits-courts des flux financiers. Une sorte d'épargne « potagère », comme on cultive son jardin, au plus près des besoins !

Mais il ne faudrait pas réduire le concept coopératif à la seule proximité, à l'entre-soi, à l'autarcie territoriale. Par ses valeurs de partage et de solidarité, le + coopératif rejoint bien souvent l'universel. Dans des contextes énergétique, numérique (développement de l'intelligence artificielle) et climatique en plein bouleversement, la Banque Populaire du Sud est aussi devenue la banque des transitions, de celles qui impactent l'ordonnancement du monde. Sans frontières.

Les changements climatiques, sur fond de rapports alarmants du GIEC, deviennent désormais tangibles sous nos latitudes. Les canicules et les sécheresses s'intensifient, le monde agricole est en souffrance, des villages des Pyrénées-Orientales manquent d'eau potable et sont ravitaillés en bouteilles d'eau. L'accélération de la transition énergétique devient nécessité, au sens philosophique du terme. Une occurrence dont il ne peut être autrement. Pour la sauvegarde de l'humanité...

En Occitanie, les centrales solaires ou les parcs éoliens offshore flottants en Méditerranée – drivés par les technologies du digital et financés par la Banque Populaire du Sud et les citoyens – participent de cette dynamique vertueuse pour lutter contre les émissions de gaz à effet de serre et, par là même, limiter les effets du réchauffement global du climat. Comme le battement

d'aile du papillon, la serre solaire installée dans l'Hérault qui protège les cultures maraîchères de la canicule prend aussi sa part, aussi infime soit-elle, pour endiguer les flux de ces déplacés climatiques délogés de leurs deltas dans des pays au bout du monde noyés par la montée des eaux. Quand le local rejoint l'universel !

Le + coopératif porte aussi en lui cette faculté de ne pas insulter l'avenir, de se projeter sur le long terme pour relever les défis majeurs de notre époque, et ceci implique tout un chacun. Des actes de coopération qui transcendent l'humain par-delà les territoires !

André Joffre,

Président de la Banque Populaire du Sud

INSIDE

C'EST COMME ÇA CHEZ NOUS !

PAGE 04

PERFORMANCE

**ÉCONOMIE & FINANCE :
BILAN 2022 & PRÉVISIONS 2023**

PAGE 05

PLANÈTE

**LA BANQUE DE LA
TRANSITION ÉNERGÉTIQUE :
0% FATALITÉ, 100% MOBILISÉS**

PAGE 06

CITOYENNEMENT VÔTRE

PAGE 07

PODIUM

**AUX CÔTÉS DES FEMMES
ET DES HOMMES QUI VIVENT
ET ENTREPRENNENT...**

PAGE 08

SOCIÉTARIAT

**VIE COOPÉRATIVE : UN
NOUVEL ÉLAN POUR GARDER
LE COLLECTIF AU CŒUR**

PAGE 10

**NOTRE RAISON D'ÊTRE !
PROCHE DE VOUS ET ENGAGÉE**

PAGE 11

TERROIR

**NOUS ACCOMPAGNONS
L'AUDACE DES ENTREPRENEURS
DE LA TERRE ET DE LA MER**

PAGE 12

SOUTIEN

**ÊTRE LA PIERRE ANGULAIRE
DE L'ÉCOSYSTÈME DE NOS
TERRITOIRES**

PAGE 14

SOMMAIRE
COOPÉRATIVE INSIDE 2023

#C'est comme ça chez nous !

À la question : « *ressources* » ou bien « *richesses* » humaines, quel est votre parti pris ? Catherine Baldo, Directrice des ressources humaines et de l'expérience collaborateurs de la Banque Populaire du Sud, répond sans détour et avec force de conviction : « *Sans hésiter : "richesses humaines !" . Et je conseille à tous de lire le livre d'Hubert Joly* : "L'entreprise, une affaire du cœur". Comme dit l'auteur, il faut libérer la magie humaine au service du bien commun* ». Sans aucun doute, c'est l'orientation prise par la Banque Populaire du Sud, habitée par une quête de sens, qui souhaite que chacune et chacun de ses collaborateurs puisse s'épanouir... et bien plus encore : se réjouir de faire partie de sa communauté. **#C'est comme ça chez nous !**

LE CLIENT ET LE COLLABORATEUR : AU CENTRE DE L'ATTENTION

Une société commerciale qui met ses 540 000 clients au cœur de la relation, rien de plus normal. Une entreprise de plus de 2 200 collaborateurs qui place ces derniers au centre de ses préoccupations, c'est aussi la réalité de la Banque Populaire du Sud. On parle alors de symétrie des attentions. Notre volonté est de faire vivre aux collaborateurs la même expérience que celle que nous offrons à nos clients. Cela passe par la culture du service. C'est instaurer un climat de confiance et de bienveillance à l'occasion de chaque moment clé de la vie du collaborateur, de la même façon que nous portons attention à chaque moment clé de la vie de nos clients. C'est ce qui fait notre différence.

Une démarche d'amélioration continue. En janvier 2023, nous ambitionnons d'accélérer ces engagements en matière de qualité de vie et de conditions de travail. Nous entamons une démarche de certification qui s'inscrit dans une volonté de transparence, de reconnaissance et d'écoute des collaborateurs.

Préambule : soumettre à chacune et chacun d'entre nous une enquête réalisée par Great Place To Work®, acteur de référence dans l'appréciation de la qualité de vie au travail. Plus de 80 % des collaborateurs se sont exprimés. Un succès pour notre Banque, avec un taux de participation record qui permet des travaux d'analyse des plus précis.

Une expérience collaborateur unique. Les résultats sont riches d'enseignements. Ils reflètent les attentes et les besoins des collaborateurs... ce qu'ils souhaitent vivre et partager dans le cadre du travail, à savoir :

- la confiance dans la ligne managériale ;
- la fierté vis-à-vis de la mission qu'ils réalisent ;
- ou encore la convivialité et la solidarité avec leurs collègues.

Plus que jamais, l'équipe dirigeante et les managers de la Banque Populaire du Sud sont mobilisés pour œuvrer vers plus de confiance, d'autonomie, d'équité, de crédibilité vis-à-vis des collaborateurs, afin de leur permettre de déployer pleinement leur talent.

*Hubert Joly : Président directeur général de l'entreprise américaine Best Buy. En 2018, il est classé par la revue américaine Harvard Business Review parmi les 100 patrons les plus performants au monde.



Catherine Baldo

ENGAGEANTE & AUTHENTIQUE : C'EST LA BANQUE POPULAIRE DU SUD

Entreprise régionale, le groupe Banque Populaire du Sud est fort de ses valeurs coopératives, de l'identité spécifique de ses trois maisons (les Banques Marze, Dupuy, de Parseval et Crédit Maritime Méditerranée) ou encore de la diversité des métiers proposés. Riches de nos multiples facettes, nous lançons notre marque employeur avec une signature qui nous singularise : « **#C'est comme ça chez nous** ».

Promouvoir et valoriser notre image. Pour attirer de nouveaux talents, fidéliser et développer la fierté d'appartenance de nos collaborateurs, nous souhaitons une marque employeur qui exprime notre identité professionnelle cohérente et vraie et notre terreau fécond d'atouts partagés. Une marque employeur qui fasse vivre nos valeurs, nos engagements et nos actions au quotidien... ce qui nous démarque de la concurrence.

Parce que c'est comme ça chez nous ! La Banque Populaire du Sud participe à de nombreux salons et rencontres et des sessions de job dating*, accueille ses nouveaux collaborateurs avec une attention toute particulière, propose de nombreuses missions et des formations personnalisées. Elle accompagne la transformation des métiers, mène des actions fédératrices autour du sport, organise des ateliers réguliers sur la qualité de vie et des conditions de travail. Toutes ces actions d'accompagnement de ses collaborateurs font sa force, sa fierté et sa singularité. **Oui, tout cela, c'est comme ça chez nous !**

*Job dating : pratique préalable à un recrutement. Un rendez-vous est fixé pour un certain nombre de candidats disposant de quelques minutes pour se présenter. Leur objectif est d'obtenir un entretien d'embauche.

COOPERATIVE INSIDE : L'HUMAIN EN SON CŒUR

« Dans la Banque coopérative, chacune et chacun doit trouver son compte, à son mot à dire, ses idées à partager, son identité et ses talents à révéler. C'est la banque de tous, pour tous avec l'humain en son cœur pour un avenir solidaire et désirable », explique André Joffre, Président de la Banque Populaire du Sud. Des mots actés dans l'engagement **COOPÉRATIVE INSIDE** de notre banque, autour de trois actions majeures en 2022.

1. La nomination des ambassadeurs mixité. Une femme et un homme sont désignés dans chaque département géographique pour porter le sujet de l'égalité femme/homme autour d'un jeu de plateau : « *Actionnons les rouages de l'égalité et de la mixité* ». Des échanges, des partages, des perceptions différentes parfois... mais qui sont toujours constructives en faveur de l'équité ! Huit ateliers plus tard, et près de 100 personnes mobilisées, c'est encore plus investis que ces binômes vont poursuivre ces actions de sensibilisation au cœur de leur département durant toute l'année 2023.

2. La prise en charge de la santé des collaborateurs. Sont venus sur les sites centraux et dans de nombreuses agences des ergonomes pour sensibiliser aux postures de travail sur écran afin de limiter les troubles musculo-squelettiques. Comment bien s'asseoir pour bien travailler ? De simples réglages, ou bien encore une organisation physique du bureau, suffisent parfois à supprimer de mauvaises habitudes. D'autre part, des infirmières en lien avec la mutuelle de la BP Sud et la Mutualité Française nous ont informés sur les risques cardio-vasculaires. Après une prise de tension et un test de glycémie, une première lecture est faite aux participants qui sont orientés vers leur médecin traitant si nécessaire.

3. La signature d'un accord de mécénat avec l'Université de Montpellier 3 en faveur de l'inclusion des étudiants handicapés. Pour la Banque Populaire du Sud, être présente aux côtés des étudiants c'est déjà construire demain. Avec cet engagement, elle souhaite favoriser l'accès aux études supérieures des étudiants handicapés, conditionnant par la suite non seulement leur entrée dans le monde professionnel, mais aussi leur confiance en l'avenir.

Économie & Finance : Bilan 2022 & Prévision 2023

Radioscopie avec Frédéric Mercier, Directeur général adjoint, Directeur performance durable et Secrétaire général

Cooperative Inside : Guerre en Ukraine et choc de l'inflation. Votre analyse quant à leurs répercussions sur l'année 2022 ?

Frédéric Mercier : Malgré un début d'année prometteur et un rebond économique « post-COVID », le conflit en Ukraine déclenché en février 2022 a entraîné une hausse rapide et durable de l'inflation (5,9 % en fin d'année), hausse qui a notamment affecté le prix des matières premières et de l'énergie. Le CAC 40 a perdu 9,7 % en 2022, sa plus forte baisse depuis 2018. Les taux de marché, eux, ont subitement repris une tendance haussière pour la 1^{ère} fois depuis de nombreuses années. Cette hausse a été suivie par l'augmentation du taux du Livret A, passé de 1 % en février 2022 à 2 % en août, puis à 3 % en février 2023. L'économie française a toutefois bien résisté, le PIB progressant de 2,5 % et le taux de chômage connaissant une nouvelle baisse de 0,3 point, au plan national comme dans notre région, où il a atteint finalement 8,7 % et où l'emploi salarié a progressé dans tous les secteurs d'activités.

CI : Dans cet environnement, la Banque Populaire du Sud affiche des résultats financiers solides. Comment fait-elle pour garder son cap ?

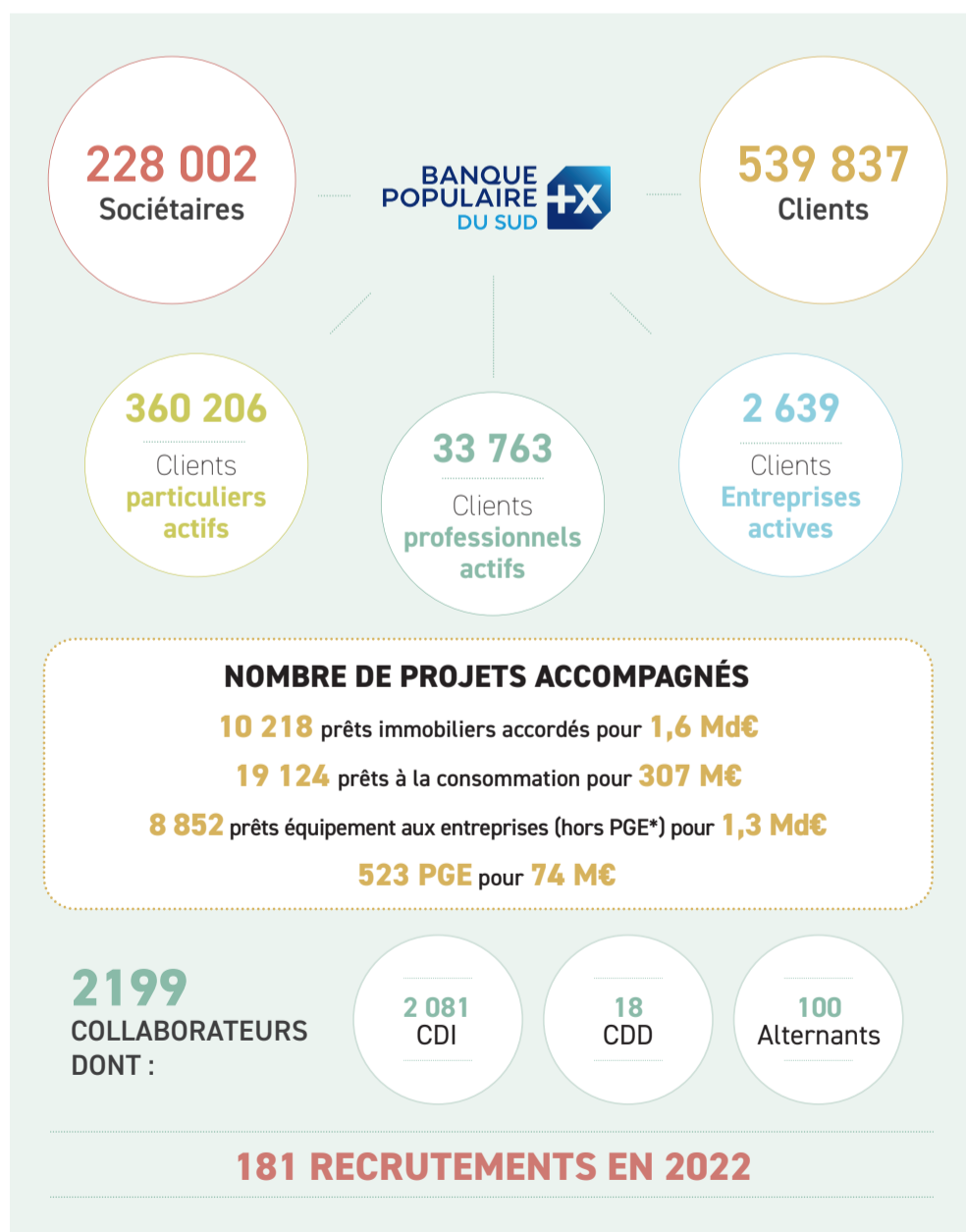
FM : Grâce à la forte activité commerciale, les commissions perçues se sont accrues (+ 14 %), notamment sur les produits et services à valeur ajoutée : assurances, moyens de paiement, ingénieries au bénéfice des entreprises... La baisse de la marge d'intérêts (- 2,5 %), pénalisée par le renchérissement des ressources de la clientèle – notamment en fin d'année avec la hausse rapide des taux – reste contenue grâce à la bonne progression des productions de crédits. En conséquence, le PNB atteint 415,1 M€ en 2022 (+ 4,8 %), en ligne avec nos ambitions. La bonne maîtrise des frais généraux

(+ 4,1 %), en dépit de l'impact de l'inflation sur les dépenses générales de fonctionnement et du financement d'importants projets nationaux, permet au coefficient d'exploitation de gagner 0,4 point à 62,8 %. Dans un contexte économique toujours fragile, nous maintenons notre politique de gestion prudente des risques. Ceci a permis de contenir le coût des risques au niveau de 33,6 M€ (+ 12,4 %) tout en assurant un très haut niveau de provisionnement, le plus élevé des Banques Populaires. Le bénéfice net atteint 94,7 M€ (+ 9,7 %). La Banque Populaire du Sud peut servir aux sociétaires un intérêt aux parts sociales de 2,5 % (contre 1,35 % en 2021) et consolider sensiblement ses fonds propres, se renforçant ainsi pour affronter les défis des prochaines années.

CI : En 2023, la Banque Populaire Du sud maintient ses ambitions. Pouvez-vous nous en dire plus ?

FM : Dans un environnement géopolitique toujours difficile, le PIB français devrait stagner en 2023. Par ailleurs, le maintien de taux élevés vient peser sur les conditions de refinancement et donc sur la rentabilité de notre Banque, dans l'attente d'un rebond anticipé pour 2024. Dans cette perspective, la BP Sud reste plus que jamais orientée « satisfaction clients », ce qui, dès le 1^{er} trimestre, s'est traduit par le lancement d'une offre d'épargne « Moisson » très attractive, et par l'ouverture de nouvelles agences à Gruissan (11), Pia (66) et Villeneuve-de-la-Raho (66). Quatre autres ouvertures de points de vente sont programmées en cours d'année. Le schéma d'accueil téléphonique des agences est intégralement revu afin d'améliorer la joignabilité des conseillers et leur réactivité face aux demandes des clients. En outre, nous proposerons en 2023 une filière intégrée destinée à nos clients agriculteurs et viticulteurs, ainsi qu'une « Banque Privée du Dirigeant »

dédiée à l'accompagnement personnalisé des chefs d'entreprises et de leurs familles. La BP Sud concrétisera également le lancement – annoncé en septembre 2022 – de la « Banque de la Transition Énergétique (BTE) par BPS » dotée d'expertises fortes pour financer tous les projets de transition énergétique de ses clients, avec une enveloppe de crédits de 150 M€ allouée dès 2023. D'autres projets sont déjà bien engagés, comme celui de renforcer la qualité de vie au travail de nos collaborateurs, ou bien encore l'ouverture de notre nouveau site central sur la zone de Montpellier-Cambacères, conçu aux plus hauts standards d'éco-responsabilité et favorisant les mobilités douces. Sans oublier nos initiatives dans le domaine sportif, dans le cadre du partenariat « premium » de la Banque Populaire du Sud avec les Jeux olympiques et paralympiques de Paris en 2024 !



LES CHIFFRES CLÉS GROUPE BANQUE POPULAIRE DU SUD AU 31/12/2022

en M€	2021	2022
Produit net bancaire	396	415,1
Frais de gestion	250,5	260,8
Résultat brut d'exploitation	145,5	154,2
Coût du risque	29,9	33,6
Résultat net d'exploitation	115,6	120,7
Impôts sur le résultat	29,7	26,1
Coefficient d'exploitation	63,3%	62,8%
Résultat net	86,3	94,7

Par rapport à 2021, les mises en réserve **progressent de +3%**.

La somme de **78,5 M€** renforce les réserves impartageables, spécificité du modèle coopératif qui permet de mettre de côté la plus grande partie des résultats au bénéfice des générations futures.

* PGE : Prêt Garanti par l'Etat

LA BANQUE DE LA TRANSITION ÉNERGÉTIQUE : 0% Fatalité, 100% Mobilisés

Aujourd'hui, le réchauffement climatique, la souveraineté énergétique, la mise en place de ZFE* et la conquête de la neutralité carbone en 2050, sont des sujets prégnants. La Banque Populaire du Sud souhaite être au plus près de ses clients pour les accompagner dans leur transition énergétique. Concrètement, de nombreux entrepreneurs s'interrogent sur l'installation de panneaux photovoltaïques pour passer à l'autoconsommation ; maintes collectivités locales envisagent des investissements dans l'hydrogène ; nombre d'agriculteurs souhaitent gagner en autonomie financière, avec, par exemple, la méthanisation. Et quel foyer ne s'interroge pas ces temps-ci sur ses choix énergétiques (sources de chauffage, mobilité, isolation, etc.) ? Pionnière depuis 2019 sur de nombreuses initiatives green (agences Pop-Green, prêts à la consommation dédiés, etc.), la Banque Populaire du Sud a annoncé en septembre 2022 le lancement du label "Banque de la Transition Énergétique".

Une collecte d'épargne locale et traçable au service du financement des projets locaux.

« Notre engagement est de collecter de l'épargne verte pour accompagner l'ensemble des projets de transition énergétique de nos clients sur le territoire de la Banque Populaire du Sud : nous devons agir en circuit court et en toute transparence. Ainsi, tous nos dossiers sont auditables et traçables », explique Nadège Chiffre, Directrice de la Banque de la Transition Énergétique. « Concrètement, mon équipe est constituée de 4 ingénieurs BTE : Laetitia Limongi et Laurent Couissy travaillent sur le marché de proximité (nos 253 agences), Emmanuelle Charignon et Nicolas Prat œuvrent sur le marché spécialisé (nos 11 centres d'affaires). Nous sommes également appuyés par 14 référents BTE dans chacun de nos 9 départements (Ardèche, Ariège, Aude, Gard, Hérault, Lozère, Pyrénées-Orientales, Bouches-du-Rhône et Drôme) et dans chacune de nos 3 maisons (Banque Dupuy, de Parseval, Banque Marze et Crédit Maritime Méditerranée). Notre ambition est de distribuer 150 millions d'euros de crédits en 2023 ».

Pour atteindre cet objectif, quatre prêts "verts" constituent l'offre de la Banque Populaire du Sud.

Ils répondent aux investissements concernant la mobilité verte (financement de véhicules électriques, hybrides, bornes de recharge), la rénovation énergétique (financement de travaux d'amélioration de la performance énergétique), la transition d'activité (transformation du modèle d'exploitation) et les énergies renouvelables (solaire, éolien, méthanisation, hydroélectrique).

Un accompagnement sur-mesure.

La Banque Populaire du Sud propose un accompagnement personnalisé à ses clients, avec l'appui de 10 à 15 partenaires, tous professionnels reconnus. Ceux-ci interviennent sur des thématiques variées, comme la rénovation de l'habitat individuel, l'installation de panneaux photovoltaïques, ou bien encore des études techniques spécifiques.



OBTENEZ PLUS
D'INFORMATIONS
SUR LA BTE EN
SCANNANT CE
QR CODE

**BANQUE DE LA
TRANSITION
ÉNERGÉTIQUE** 
PAR BANQUE POPULAIRE DU SUD

La Banque de la Transition Énergétique est un label, initialement créé en 2020 par la Banque Populaire Auvergne-Rhône-Alpes, qui rencontre un grand succès. Son expérience éprouvée en termes de traçabilité, d'expertise et de partenariats nous permet de décliner un modèle agile, exigeant et opérationnel à l'échelle de notre territoire.

“ La transition énergétique est un enjeu majeur pour la planète et pour tous nos clients : particuliers, professionnels, agriculteurs et viticulteurs, entreprises, collectivités locales et institutionnels. Elle nécessite que nous soyons tous mobilisés. Notre Banque de la Transition Énergétique c'est AGIR sur et pour DEMAIN ! ”

Nadège Chiffre.



* ZFE : Zone à faibles émissions - ** BTE : Banque de la Transition Énergétique

CITOYENNEMENT VÔTRE

Le contexte d'urgence climatique conduit la Banque Populaire du Sud à accélérer et à renforcer ses engagements en faisant de la transition énergétique une priorité de son plan stratégique. Au-delà des actions menées auprès de ses clients pour les accompagner dans leur transition, elle s'engage à réduire sa propre empreinte carbone de 15 % d'ici à 2024 par rapport à celle de 2019. Elle met en place un plan de sobriété avec une forte sensibilisation de ses collaborateurs et de sa communauté d'ambassadeurs Green afin de répondre aux enjeux environnementaux et énergétiques actuels.

Fortement ancrée sur son territoire, la Banque Populaire du Sud s'est fixé une trajectoire carbone dans le but de prendre part à l'effort collectif nécessaire à la lutte contre le réchauffement climatique.

Des chantiers ont été ouverts sur les quatre domaines qui concentrent l'essentiel de l'empreinte environnementale directe de la BP Sud : la mobilité, l'immobilier, le numérique et les achats. Son plan de sobriété volontaire, co-construit avec ses collaborateurs, prévoit notamment des actions concrètes à fort impact mises en œuvre sur l'ensemble du territoire de la Banque Populaire du Sud. Parmi celles-ci, on peut citer notamment la limitation de

CleanUp Day), et la mise en ligne de la *Climate School* qui propose des modules sur les fondamentaux du changement climatique et ses impacts.

La communauté des ambassadeurs Green de la Banque Populaire du Sud, l'Empreinte Pop, facilite l'adhésion, la démultiplication et l'implication des collaborateurs autour des enjeux humains, organisationnels ou de business liés au développement durable et à la RSE. En 2022, certains ambassadeurs Green ont pu développer leurs compétences dans le domaine du développement durable en participant à des cycles de formations spécifiques, tels la Fresque du Climat.



la température et la généralisation de la domotique des locaux, l'extinction des enseignes lumineuses en heure avancée, la mise à disposition d'outils de covoiturage, la transformation de sa flotte de véhicules, la rationalisation de son parc informatique, la responsabilité numérique, l'obtention du label « Relations fournisseurs et achats responsables », les aides pour encourager la mobilité douce, etc.

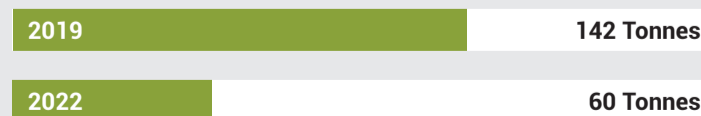
Ce plan s'accompagne d'une forte sensibilisation des collaborateurs tout au long de l'année, avec des actions de communication rappelant les éco-gestes du quotidien, des temps forts RSE* sur des thématiques variées (*Printemps du développement durable, Semaine européenne du développement durable, Cyber World*

Sous forme d'ateliers, ces formations permettent d'acquérir une vision systémique des enjeux pour mieux se les approprier et d'identifier des leviers d'action pour participer à la lutte contre le dérèglement climatique



Cette ambition se concrétise par des actes !

Réduction de notre consommation de papier



Soit une **division** de la consommation de papier d'environ

2,5

* RSE : Responsabilité Sociétale des Entreprises

Aux côtés des femmes et des hommes qui vivent et entreprennent...

Chaque jour, sur l'ensemble de son territoire, des Pyrénées-Orientales à l'Ariège en passant par l'Aude et le Gard, mais aussi l'Hérault et jusqu'en Lozère, la Banque Populaire du Sud partage l'envie d'entreprendre, accompagne des femmes et des hommes qui lancent des idées, ouvrent des voies nouvelles, investissent dans divers domaines, identifient et saisissent des opportunités inédites... bref, traduisent au quotidien leur désir d'inventer, de créer et de maîtriser leur avenir : les entrepreneurs ! C'est l'histoire de nos clients.

Entreprendre pour se RÉINVENTER constamment...

Bleu Libellule, l'envol !

Esprit familial et bienveillance sont les ingrédients de la réussite de Bleu Libellule, la success story gardoise. Aux manettes de l'entreprise, Caroline et Jean-Philippe Wincker, un duo indissociable au travail comme dans la vie. 25 ans et quelques centaines d'enseignes plus tard, l'eldorado des produits capillaires et esthétiques a pris son envol. Les multiples enseignes aux quatre coins de la France ont même, il y a peu, traversé les frontières pour aller vivre la dolce vita à l'italienne.

1997. L'année qui signe sans le savoir le début d'une grande histoire entrepreneuriale pour Caroline et Jean-Philippe. Tout commence par une envie, celle de conceptualiser un lieu de vente entièrement dédié aux produits capillaires et esthétiques professionnels. Le concept ne s'arrêtera pas là... La cible sera double : les clients professionnels et particuliers. Les événements s'enchaînent, les premiers points de vente s'ouvrent, l'éclosion de Bleu Libellule est bien là.

2010. L'année de l'avènement de l'e-commerce, avec le rôle des médias sociaux qui deviennent essentiels dans l'ascension du commerce en ligne. Et ça, chez Bleu Libellule on l'a bien compris. Le déménagement à Gallargues-le-Montueux et les 8 000 m² de plateforme logistique sont un terrain de jeu idéal pour l'ouverture d'un e-shop. Pari lancé, pari gagné... notoriété et ventes boostées.

2020. Nouvelle décennie et nouveaux enjeux. Depuis toujours, l'humain est un moteur pour le groupe et ses deux dirigeants. Naturellement une culture d'entreprise s'est formée dès le premier jour autour de la bienveillance. La concrétisation de ce mantra ? L'obtention du label Great Place to Work*.

2022. Caroline et Jean-Philippe rachètent 19 boutiques NYX Professional Makeup à L'Oréal et prennent en charge le développement de la marque en France. Peu sont à même de se vanter d'avoir racheté des boutiques au géant français du cosmétique : Bleu Libellule impressionne !

2023. 250 points de vente aujourd'hui implantés... La marque en impose aussi par l'expansion qu'elle connaît, fidèle reflet de ses qualités humaines et de sa capacité à s'adapter avec intelligence et originalité. Aucun doute, Bleu Libellule – joli nom évocateur de la petite libellule de couleur bleue qu'on appelle demoiselle – force toujours le respect.



+X
FICHE
D'IDENTITÉ

Nom & prénom : Caroline et Jean-Philippe Wincker
Société : Bleu Libellule (distribution de produits capillaires et esthétiques professionnels)
Localisation : Gallargues-le-Montueux (Gard)
Client de la Banque Populaire du Sud

* Great Place to Work est un organisme qui évalue la qualité de vie au travail d'une organisation.



Sébastien Baggio

La Banque Populaire du Sud : une banque d'ici !

" Pour avoir la capacité d'accompagner nos clients tout au long de leur vie et de participer à la réalisation de leurs projets, qu'ils soient personnels ou professionnels, nous pensons qu'il n'y a pas d'autre alternative que de vivre et travailler à leurs côtés au cœur de nos territoires. C'est tout le sens du réseau d'agences que nous développons et adaptons pour être au plus près des centres de vie sur tous nos marchés. Dès le premier trimestre 2023, cela s'est traduit de manière concrète par l'ouverture de trois nouvelles agences : à Gruissan (11), Pia (66) et Villeneuve-de-la-Raho (66). Dans les mois à venir, les habitants d'Espezel (Aude), Lunel (Hérault), Saint-Chély-d'Apcher (Lozère) et Saint-Estève (Pyrénées-Orientales) pourront découvrir leurs nouvelles agences Banque Populaire du Sud ", explique Sébastien Baggio directeur d'exploitation et des marchés de proximité Banque Populaire du Sud.



Agence de Gruissan



Agence de Pia



Agence de Villeneuve de la Raho

Entreprendre pour FLEURIR la réalité...

Les Sisters Flowers, deux fines fleurs à l'unisson...

Il y a eu les sœurs Brontë – Charlotte, Emily et Anne – poétesses et romancières britanniques à succès. Puis les sœurs jumelles du célèbre film Les Demoiselles de Rochefort « nées sous le signe des Gémeaux », cela va de soi... Et puis bien des années plus tard, il y a les Sisters Flowers. Leur terrain de prédilection n'est pas la page blanche comme les premières, ni les jeux de rôles comme les secondes. Pourtant elles révèlent, ou bien encore enchantent, la réalité, comme leurs aînées. Karine et Blandine transcendent la matière florale pour magnifier certains lieux et moments.

Passion fleurs : l'addiction à l'étamine de sœur en sœur... Les Sisters Flowers, c'est d'abord et avant tout une histoire entrepreneuriale de et en famille. Deux sœurs – Blandine, conseillère à la Sécurité sociale, et Karine, responsable commerciale chez Itinérés – décident un jour qu'elles sont à la croisée de leurs chemins professionnels : elles changent alors de cap. Pour elles, il n'y a pas d'alternative possible : la route doit se poursuivre ensemble, en famille et dans leur village natal. La décision est prise. Elles abandonnent leurs emplois respectifs et embrassent avec passion le métier de fleuriste.

Art floral : de la rose pourrée à la rose trémière, en passant par la renouclée écarlate...

Interprète de l'inexprimable, ambassadrice de l'idéal, pour les deux sœurs « la fleur dit mieux qu'aucune parole tout ce qu'un état d'âme renferme de subtil et de complexe ». Elles se lancent dans l'évènementiel... et c'est le bouquet ! Leur réputation n'est désormais plus à faire : selon les dires de clients, « d'un seul regard, elles comprennent ce que vous recherchez et réalisent de leurs mains de fée le bouquet ou la composition unique de vos rêves ».

FICHE D'IDENTITÉ

Entreprise : L'étamine
 Activité : Fleuriste-décoratrice événementiel
 Localisation : Ille-sur-Têt (Pyrénées-Orientales)
 Client de la Banque Populaire du Sud

Éthique et éco-responsabilité : les Sisters Flowers ne se reposent pas sur leurs lauriers... « Abandon des emballages plastiques, utilisation de produits locaux, vases en verre recyclé etc. » : Karine et Blandine alignent activités et valeurs... Droites dans leurs bottes et bien évidemment de concert, elles pourraient chanter « nous sommes deux sœurs, nous avons toutes deux une âme délicate d'artistes passionnées, mi fa sol la... mi ré... ré mi fa sol sol sol ré do ! »*.

* Référence à une chanson du film Les Demoiselles de Rochefort



Entreprendre pour CONSTRUIRE l'avenir...

Entreprise Giraud-Delay : Qui n'avance pas, recule !

FICHE D'IDENTITÉ

Entreprise : Giraud-Delay
 Activité : Constructeur de charpentes métalliques
 Localisation : Alissas (Ardèche, bassin privadois)
 Client de la Banque Marze



« Qui n'avance pas, recule » : avec une telle devise, il n'y a rien d'étonnant que l'entreprise ardéchoise de constructions métalliques Giraud-Delay ait fêté il y a peu ses 60 ans d'existence ! Soixante années durant lesquelles deux familles, les Giraud et les Delay, réunis par un destin entrepreneurial, font preuve d'une adaptabilité et d'une agilité remarquables. Soixante ans d'engagement de femmes et d'hommes fidèles à leur terre d'origine, alors que les occasions ne manquent pas de s'installer ailleurs. Histoire d'une saga familiale dont la relève est déjà assurée avec la troisième génération !

S'unir pour bâtir. En 1962, Louis Giraud crée son entreprise de ferronnerie, un petit atelier de mécanique générale et de serrurerie. En 1973, un coup dur s'abat sur l'affaire avec la disparition accidentelle de Louis. Résiliente, sa femme Annie continue l'aventure, prend les commandes et engage Albert Delay pour l'épauler. Ensemble, ils créent la S.A. Giraud-Delay. Aujourd'hui, c'est toujours une équipe familiale qui dirige. La troisième génération est déjà en place. L'entreprise a grandi, devenant un acteur majeur de la construction métallique et de la métallerie pour l'Ardèche et la Drôme.

Métallier pour métier. Qu'il soit brut ou grenailé, l'acier est la matière de prédilection de l'entreprise. Ses 47 collaborateurs en connaissent les arcanes pour assurer la conception fiable et le montage solide de tous types de constructions métalliques qui donnent vie à des bâtiments industriels, commerciaux, agricoles ou bien encore tertiaires.

Ardéchois, cœur fidèle. « Ici, en Ardèche, nous avons choisi de rester et d'investir dans notre région », explique Bernard, président du directoire et fils du fondateur. « Les ateliers de production sont ainsi passés de 3 800 à 6 000 m² de surface couverte ». Et de préciser : « Nous privilégions ainsi la proximité de plusieurs de nos clients implantés en Ardèche et en Haute-Ardèche. Et nous pensons aussi à nos salariés. Ça serait un choc pour eux de quitter leurs terres ardéchoises ! ». Giraud-Delay : le cœur et le business en Ardèche pour relever les défis. Assurément !

VIE COOPÉRATIVE : un nouvel élan pour garder le collectif au cœur

Clubs sociétaires, visites privées, conférences... La Banque Populaire du Sud promeut un modèle coopératif dynamique et créateur de lien en multipliant les occasions de rencontres, de réflexion et de partage avec ses sociétaires. Ensemble, faire de la coopération Banque Populaire... un nouvel élan pour se projeter collectivement.



En complément de l'assemblée générale annuelle, marqueur de la vie coopérative, la Banque Populaire du Sud inaugure tout au long de l'année, avec son réseau d'agences et sa Fondation, des événements qui favorisent la participation des sociétaires et renforcent l'esprit coopératif.

C'est ainsi qu'en 2022, la Banque lance les clubs sociétaires, des ateliers participatifs au cours desquels des clients-sociétaires réunis en petits groupes travaillent et étudient une thématique proposée par leur agence. L'idée de cet exercice collaboratif est de venir alimenter nos réflexions sur des sujets d'actualité : banque écoresponsable, banque digitale, banque et économie du sport. En novembre dernier, à l'occasion de la Fêtes de la coopération Banque Populaire*,

35 clubs réunissant plus de 600 sociétaires et 250 collaborateurs

ont été organisés sur l'ensemble de notre territoire. Ceux-ci ont pu s'exprimer sur leurs attentes par rapport à la Banque de demain. « Une démarche co-constructive et participative, avec des ateliers inspirants qui vont nous permettre d'identifier des besoins, de conforter des choix, d'envisager des pistes de développement et d'avoir un retour sur nos offres de services », explique Jean-Philippe Dubar, Directeur RSE & sociétariat de la Banque Populaire du Sud.

Ces clubs, sous forme d'ateliers participatifs, viennent en complément des clubs de sociétaires entrepreneurs mis en place depuis plusieurs années par nos centres d'affaires. Ces derniers ont carte blanche pour organiser des conférences sur des questions qui intéressent leurs clients dirigeants d'entreprises.



Nous souhaitons également développer des rencontres avec nos sociétaires en partenariat avec notre Fondation d'entreprise** afin de leur faire découvrir des projets associatifs soutenus au travers de notre mécénat. Ainsi, les agences de Carcassonne ont pu organiser une balade contée de l'emblématique cité avec l'Association des étudiants en Master « Valorisation des patrimoines » de l'Université de Montpellier. En mars dernier, l'agence de Pérols (Hérault) accueillait un groupe de sociétaires chez Les Nouvelles Grisettes, tiers-lieu associatif dédié à la filière textile locale, pour une visite de leur atelier-boutique. Et en avril 2022, avec l'association Les Biroussans, des sociétaires de l'agence de Saint-Girons, en Ariège, ont pu s'initier aux danses et aux chants folkloriques locaux.

Participatives, instructives, divertissantes... ces rencontres sont au cœur de l'animation du sociétariat et contribuent à donner corps à notre « plus coopératif »...



ACCÉDEZ À LA VIDÉO
"LES CLUBS SOCIÉTAIRES
DE LA BP SUD"
EN SCANNANT
CE QR CODE

* Fêtes de la coopération Banque Populaire : depuis 5 ans, les Banques Populaires, à l'initiative de leur fédération nationale, organisent la Fêtes de la Coopération, une semaine où elles affirment leur différence coopérative.

** La Fondation d'entreprise Banque Populaire du Sud accompagne des associations qui portent des projets d'utilité sociale ou environnementale, ou bien encore en lien avec la préservation du patrimoine local.

Notre raison d'être ! Proche de vous et engagée

Proche de vous. Le cœur du modèle d'entreprise de la Banque Populaire du Sud repose sur la relation de confiance qu'entretient chacune et chacun des 539 837 clients avec leur conseiller. Votre banque régionale est une banque d'ici, pleinement solidaire de son territoire, des femmes et des hommes qui y vivent et entreprennent. Chaque jour, notre ambition toujours plus forte est d'être à la hauteur du rendez-vous précieux que nous avons avec vous. **Engagée.** Notre modernité s'exprime aussi dans la pratique de notre modèle, dans la coopération qui nous prédispose à **évoluer sans cesse vers une quête de sens.** Nous faisons en sorte que la finance soit mise au service de l'Homme et de l'économie réelle en mettant en œuvre le circuit court de l'argent, qui veut que l'épargne collectée localement soit affectée au financement des projets des acteurs économiques en région.

PROXIMITÉ TERRITORIALE ET CIRCUIT COURT

La Banque Populaire du Sud est autonome et décide en pleine connaissance des particularités locales : **son siège et ses centres de décision sont au plus près des clients. 100 % de l'épargne collectée finance les crédits accordés localement.** La BPS dispose d'un réseau de **plus de 250 agences** réparties sur son territoire, en zones urbaines et rurales, et entretient des liens forts avec les acteurs locaux (chambres consulaires, organismes professionnels, etc.). **68 % de ses fournisseurs sont locaux.** En 2022, la Banque Populaire du Sud a engagé 1 M€ dans le mécénat, en accompagnant des associations locales, notamment à travers sa Fondation. Elle participe au maintien et au développement des bassins d'emploi dans l'ensemble des départements où elle est présente.

CULTURE ENTREPRENEURIALE

Depuis plus de 100 ans, la Banque Populaire du Sud ne cesse d'innover pour toujours être au cœur de l'élan entrepreneurial de ses origines. Pour être la plus juste interprète, fidèle et engagée sur la durée, de toutes celles et tous ceux qui prennent leur destin en main. **À l'instar des artisans, commerçants et entrepreneurs audois qui ont créé, en 1919, la Banque Populaire de l'Aude, première banque du terreau coopératif dont la Banque Populaire du Sud est issue...** Elle est présente dans les réseaux d'accompagnement à la création d'entreprises (France Active-Airdie, ADIE, plateformes d'initiative locale, réseau Entreprendre). La Banque Populaire est la **première banque des PME en France.**

UN ENGAGEMENT COOPÉRATIF DURABLE

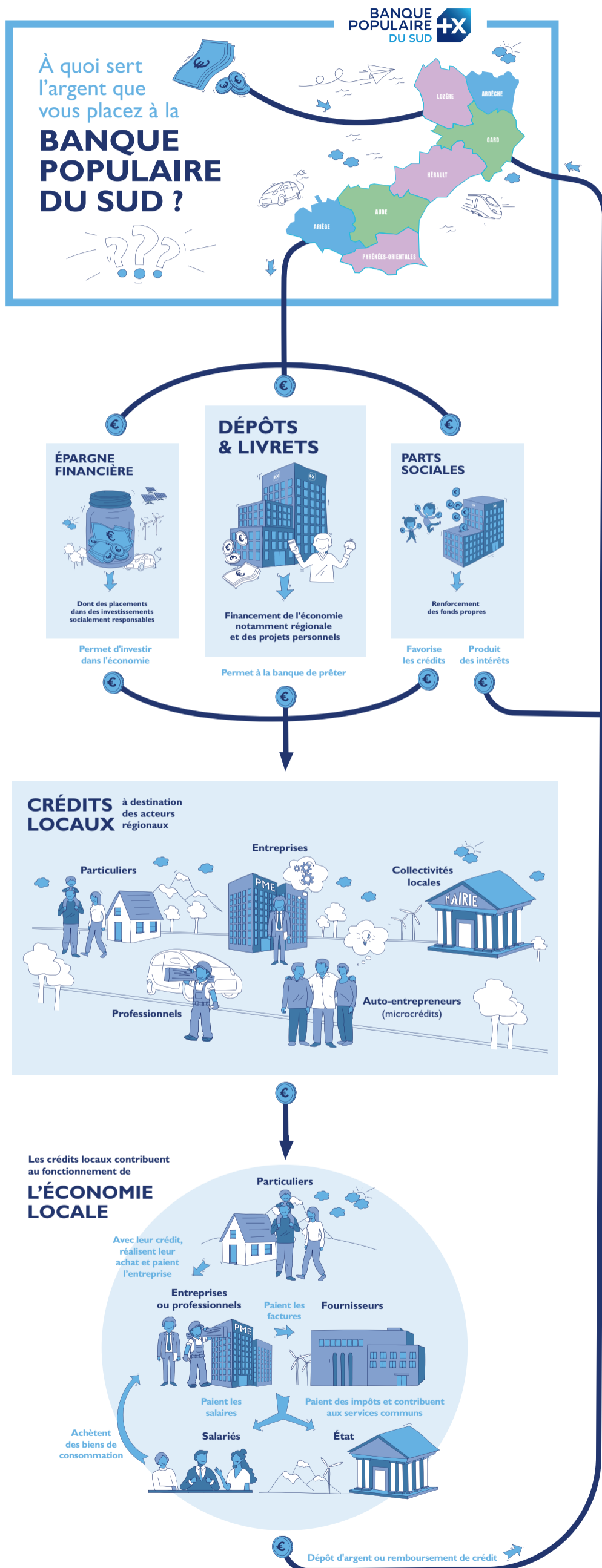
100 % du capital social appartient à ses clients sociétaires. Ses administrateurs sont des clients sociétaires locaux engagés sur le territoire. Son modèle garantit une **vision à long terme**, avec une partie essentielle du résultat mise en réserve pour **garantir la pérennité de l'entreprise** et financer l'avenir. Nous innovons pour aller sans cesse de l'avant, avec notamment le lancement de la première **Banque de la Transition Énergétique sur notre territoire.**

Notre « plus » coopératif : l'empreinte coopérative et sociétale

En 2010, les Banques Populaires créent un outil construit autour de la norme ISO 26000, norme de référence internationale en matière de développement durable. Une mesure qui trace et comptabilise toutes les **actions coopératives et RSE** que mènent les Banques Populaires. La Banque Populaire du Sud est ainsi capable de donner le détail et les preuves chiffrées de ses engagements, qui vont au-delà des obligations réglementaires et de l'activité bancaire classique, sans objectif commercial premier. En 2022, l'empreinte coopérative et sociétale de la Banque Populaire du Sud s'élève à **15 millions d'euros.**



ACCÉDEZ À LA VIDÉO
"DEVENIR SOCIÉTAIRE
DE LA BP SUD"
EN SCANNANT
CE QR CODE





NOUS ACCOMPAGNONS L'AUDACE DES ENTREPRENEURS...

Depuis plus de trois décennies, la Banque Populaire du Sud prend la clé des champs. Son ambition ? Proposer la bonne rencontre à chaque paysan, maraîcher, ostréiculteur, éleveur, volailler, vigneron, etc. Pour être le banquier d'une agriculture en mouvement, la BP Sud développe une relation de confiance, de solidarité et de proximité avec les agriculteurs de son territoire. C'est un partenaire reconnu du monde agricole, viticole et des cultures marines. Tout naturellement. Parce que notre ADN de banque des entrepreneurs rejoint l'évolution de ce qu'est un agriculteur aujourd'hui ! **Nous sommes aux côtés de plus de 6 500 agriculteurs et cela s'accélère. Sur la seule année 2022, plus de 500 agriculteurs nous ont rejoints comme nouveaux clients.**

Être la banque des évolutions, des transitions. En agriculture, l'acte de production s'est fortement modernisé et s'ancre maintenant dans le durable. Dans un contexte en forte mutation, certaines exploitations agricoles s'agrandissent et se restructurent avec plusieurs associés, et l'embauche de salariés avec à leur tête un agri-manager. Ce changement requiert de nouvelles compétences de la part des agriculteurs. Ils doivent constamment s'adapter, produire tout en préservant la santé humaine, l'environnement et l'équilibre des écosystèmes. Ils rencontrent les mêmes préoccupations que tout entrepreneur : trésorerie, investissements, assurances, épargne, retraite, transmission. Gardiens du patrimoine foncier, ils doivent également assurer un renouvellement régulier de leur outil de travail pour le maintenir compétitif. D'autres attentes correspondent à de vrais projets de développement (mise aux normes de bâtiments d'exploitation, par exemple), ou à une phase de vie de l'entreprise et de son dirigeant (transmission...). Nous mettons tout en œuvre pour être la banque des transitions de ce monde vert, qu'elles soient industrielles, énergétiques, écologiques, digitales ou encore sociétales.

Des spécificités en atout. Le marché de l'agriculture ne supporte pas une approche industrielle, standardisée.

Chaque agriculteur porte en lui une singularité bien particulière. La Banque Populaire du Sud, avec l'expertise de ses maisons, y répond.

- **Pour satisfaire aux besoins du secteur de la viticulture,** la Banque Dupuy, de Parseval apporte ses compétences. Depuis plus d'un siècle, elle entretient avec les vignerons des liens naturels et privilégiés.

- **Pour faciliter les activités liées à la pêche et à la conchyliculture,** le Crédit Maritime Méditerranée est la référence dans le financement des besoins des artisans des cultures marines, des acteurs de l'économie du littoral et de la vie économique des villes portuaires.

- **Pour servir le monde agricole méridional de l'Ardèche et de la Drôme,** la Banque Marze s'appuie sur sa notoriété de banque régionale depuis plus de 130 ans.

Une filière dédiée. À la Banque Populaire du Sud, les conseillers ou les experts « agriculture » parlent le même langage que leurs clients. Ils vont sur le terrain, dans les exploitations agricoles, pour cerner au mieux toutes les caractéristiques des métiers et les typicités des productions. Professionnels, formés aux particularités de ce secteur d'activité, ces femmes et ces hommes savent accompagner les moments clés de leurs clients :

changement d'échelle et de modèle des exploitations, optimisation des aspects de commercialisation des produits, ou bien encore transition vers l'agro-écologie. Connectés avec chacun d'entre eux, ils accélèrent la réalisation de leurs projets. Dans le domaine de l'agriculture, les aléas et les incertitudes faisant partie du quotidien, nous sommes aux côtés de nos clients pour être un repère de sérénité et de solidité.

Une promesse relationnelle fondée sur différentes expertises. La Banque Populaire du Sud est des plus efficaces pour répondre aux besoins de l'agriculture diversifiée de son territoire. Si la viticulture est l'activité dominante – notamment dans les départements situés le long du littoral méditerranéen où elle s'impose comme une tradition bien ancrée, et où la vigne s'épanouit avec succès – n'oublions pas pour autant l'ostréiculture implantée dans les étangs littoraux. Les exploitations de fruits et légumes sont également réparties sur le territoire, de même que quelques activités de niche : culture de spiruline ou de tillandsia, production de biogaz, etc. Quant aux exploitations spécialisées dans l'élevage ovin et bovin, elles se répartissent le long des chaînes montagneuses, des Pyrénées aux Cévennes, et jusqu'aux portes du Massif Central.

... DE LA TERRE ET DE LA MER

La profession d'agriculteur est un "métier à tisser" qui se conjugue avec la diversité. De singulières expériences comme la culture du tillandsia, ou bien encore la production de gaz vert, côtoient des activités plus traditionnelles comme la viticulture, le maraîchage et l'élevage. De cette réécriture de l'agriculture moderne, une évidence se profile : l'agriculteur est la femme ou l'homme de la situation. Il n'a perdu en rien les fondamentaux ni le bon sens légendaire de la profession. Bien au contraire !



Morceaux choisis du livre « Entreprendre dans le Sud, l'audace de nos terroirs », ouvrage publié par la Banque Populaire du Sud, qui met en avant des entrepreneurs de la terre et de la mer : nos agriculteurs et nos viticulteurs du territoire du Sud.

VOUS POUVEZ RETROUVER L'INTÉGRALITÉ DE L'OUVRAGE EN SCANNANT CE QR CODE



Tresserre dans les Pyrénées-Orientales.

DOMAINE DE NIDOLÈRES : la première centrale agrivoltaïque au monde

Chez Martine et Pierre « la terre, c'est la vie », entonnent de concert le couple Escudié, vigneron passionnés et engagés. Pour eux, ce n'est pas une simple déclaration. Ils expliquent qu'afin de protéger leurs vignes des colères climatiques, ils ont installé fin 2018 « un complexe agri-photovoltaïque unique au monde ». Ainsi, au Domaine de Nidolères – situé sur les terrasses argilo-caillouteuses et sablonneuses des Aspres, face au massif des Albères et aux contreforts des Pyrénées – kilowatts et grappes de raisin se marient sur l'exploitation viticole familiale.



Des panneaux solaires à la place des abricotiers. Pierre fait un constat : « Le réchauffement climatique, avec l'augmentation de la température et de l'ensoleillement, provoque une maturité précoce des raisins, une élévation du taux de sucre et une altération de l'équilibre des saveurs du vin ». Alors Martine et Pierre Escudié prennent les devants en associant la technologie industrielle à l'agriculture : ils installent des panneaux solaires à la place de leurs abricotiers. « Par le passé, pour protéger la vigne des méfaits du soleil, on plantait des abricotiers entre les pieds », se souvient Pierre Escudié. Imaginez des vignes sous une ombrière faite de 7 850 panneaux photovoltaïques situés à plus de 4 mètres du sol et orientables à la demande ! Pilotés automatiquement grâce à des algorithmes précis et une station météo sur site, les panneaux sont orientés selon les besoins de la vigne et le déplacement du soleil. C'est la première parcelle vitivoltaïque au monde.

2023 : le Domaine de Nidolères reçoit le Prix National de la Dynamique Agricole et de la Pêche (PNDA).

Ce prix distingue le talent d'agriculteurs et de pêcheurs toujours plus innovants, en récompensant des exploitations agricoles pour la réussite de leur entreprise, pour la valorisation, l'innovation, le savoir-faire technique qu'ils mettent en œuvre, ainsi que pour leur performance entrepreneuriale. Le Groupe Banque Populaire du Sud confirme ainsi son engagement auprès des agriculteurs, des viticulteurs et des pêcheurs.

Mas-Saint-Chély en Lozère

GAEC DES ANJUS : avec Justine et Antoine, la légende du roquefort reprend vie

La légende raconte qu'un jour un jeune pâtre suivit une jolie bergère et oublia son pain et son fromage dans une grotte du Combalou. Quand il revint, son caillé s'était couvert de veines bleu-vert. Il le goûta et cria au miracle. Le roquefort était né ! Savez-vous qu'en Lozère, dans le parc naturel du Causse de Sauveterre, au cœur de la production du « roi du fromage et fromage des rois » (dixit Diderot), certaines fables peuvent prendre vie ? Lorsque Justine Leroux et Antoine Guéant partagent leur histoire, nous y croyons !



410 hectares de la terre de Carnac pour ancrage. Tous deux originaires du nord de la France, ils reprennent en 2019, sous le nom de GAEC des Anjus (comme Antoine et Justine), l'exploitation d'ovins dans laquelle Justine est salariée. À plus de 800 mètres d'altitude, ce lieu-dit de la commune de Mas-Saint-Chély possède un patrimoine naturel remarquable à la fois faunistique et floristique, idéal pour la production du roquefort.

À l'origine du roquefort. Avant l'affinage du fromage en caves, il y a le lait de brebis. Et tout un métier : celui d'éleveur d'un cheptel de 450 bêtes de race Lacaune, celui de Justine et d'Antoine. Le lait cru de brebis nécessaire à la fabrication du roquefort est prélevé le matin et le soir, condition sine qua non pour bénéficier de l'appellation d'origine contrôlée. Roquefort Société valorise ensuite la production du GAEC des Anjus dans ses caves situées à Roquefort-sur-Soulzon.

Certification « Haute Valeur Environnementale ». « Contribuer à l'élaboration d'un produit d'appellation d'origine contrôlée à haute valeur environnementale est l'une de nos plus grandes fiertés », déclarent en chœur et de tout cœur Justine et Antoine. Être à la hauteur des exigences d'un tel label est leur cheval de bataille.

Être la pierre angulaire de l'écosystème de nos territoires

Au jeu de Go, le plus ancien jeu de stratégie connu au monde, un pion (appelé « pierre ») n'a pas de valeur intrinsèque. Il n'en acquiert que lorsque le joueur parvient à le connecter aux autres pions positionnés à proximité, permettant ainsi de façonner un territoire imprenable... De même, afin de réduire les fragilités, financer de nouveaux moteurs de croissance et d'emploi, partager des valeurs communes, répondre à des enjeux d'intérêt général, etc., sur l'ensemble de son territoire, la Banque Populaire du Sud noue des partenariats de natures diverses avec différents acteurs, soutient et accompagne de nombreuses initiatives. Son ambition est de sauvegarder les écosystèmes locaux et de créer les conditions de leur réussite, consciente que les ressources de ses territoires sont difficilement imitables ou délocalisables. La collaboration entre les partenaires formés par les « pierres » s'avère décisive.

De belles complicités humaines et professionnelles au service du territoire...

Une décision prise en 42 secondes pour soutenir 42 Perpignan !

Le 25 juillet 2022, la signature d'une convention de mécénat marque une étape décisive unissant la Banque Populaire du Sud et 42 Perpignan. 42 est la première formation d'excellence en informatique, entièrement gratuite, accessible sans diplôme et sans limite d'âge. Elle forme plus de 150 étudiants par an, futurs « codeurs » au service des entreprises du numérique. Notre banque est le premier partenaire premium local... une décision prise en 42 secondes par Cyril Brun, son directeur général ! « Nous avons le même ADN entrepreneurial. Tout comme 42 Perpignan, la Banque Populaire du Sud a été créée par des entrepreneurs avec une ambition similaire : être la bonne rencontre de tous ceux qui prennent leur destin en main, qui font bouger les lignes et sont moteurs de leur réussite. De plus, nous sommes ancrés sur le même territoire. Son développement est au centre de nos préoccupations, et c'est bien ensemble que nous allons construire son avenir. Le partage de ces deux éléments majeurs nous unit. Nous n'avons pas hésité une minute pour soutenir l'École 42 Perpignan ».



Membre fondateur de la nouvelle fondation de l'université de Nîmes

Dès septembre 2022, la Banque Populaire du Sud décide d'accompagner l'Université de Nîmes dans son projet de créer sa fondation, lancée officiellement le 20 janvier 2023 par son président, Benoît Roig, sur le site Vauban de Nîmes. Nous sommes l'une des quatre entreprises fondatrices, aux côtés du groupe BRL*, de Décathlon Nîmes et de Phytocontrol. La fondation vise à devenir une passerelle de coopération et de co-construction avec le monde socio-économique au service de la réussite et de l'insertion professionnelle des étudiants, ainsi que du rayonnement et de l'attractivité du territoire. « La Fondation de l'Université de Nîmes a pour finalité de financer des actions concrètes pour son territoire et pour les étudiants, par le biais de bourses visant à accompagner leur mobilité internationale ou à améliorer leurs conditions de vie, ou par le biais de programmes autour de l'égalité des chances. Elle s'est également donné pour mission d'encourager l'esprit d'entreprendre », précise Benoît Roig.

* BRL : Compagnie d'Aménagement du Bas-Rhône et du Languedoc

Rebondir au moins 60 000 fois

En décembre dernier, la Banque Populaire du Sud renforce la chaîne de solidarité entrepreneuriale en Occitanie en soutenant l'association 60 000 Rebonds. Créée par Guillaume Mulliez, cette association s'engage à mettre en œuvre des actions de sensibilisation sur le droit à l'échec et sur le rebond entrepreneurial. Les deux entités se rejoignent autour de valeurs telles que la solidarité, la bienveillance, le professionnalisme, l'engagement, mais aussi l'intérêt général. Leur ambition commune est d'être au plus près des chefs d'entreprise en difficulté ou ayant cessé leur activité, dans un contexte où l'entrepreneur se sent souvent seul et sans réponse. Pour la Banque Populaire du Sud, la solidarité entrepreneuriale est bien d'être aux côtés du chef d'entreprise à tout moment et par tous les temps : de la création au développement, jusqu'à la phase de redressement, et parfois la cessation d'activité. La BP Sud est déjà présente sur la phase de redressement avec son agence dédiée Sud Accompagnement. Aujourd'hui, elle signe ce partenariat pour accompagner et orienter les entrepreneurs en cessation d'activité.

Partenariat au long cours avec France Active Airdie Occitanie ...



La Banque Populaire du Sud est le premier partenaire bancaire de France Active Airdie-Occitanie depuis près de 16 ans. 16 ans de collaboration et d'engagement partagés par nos équipes, 16 ans de soutien pour les porteurs de projets à chacune de leurs étapes (création, développement, changement d'échelle, innovation). Notre partenariat touche tous les publics de l'association : économie sociale et solidaire (ESS), quartiers prioritaires de la politique de la ville (QPV), très petites entreprises (TPE), mais aussi le secteur agricole. En 16 ans, ENSEMBLE nous avons financé 2 400 entreprises locales : 48 millions de prêts Banque Populaire du Sud garantis par France Active Airdie-Occitanie. « La Banque Populaire du Sud est une banque de confiance, engagée et proche de ses clients sur les territoires, pour un futur plus solidaire », conclut Laetitia Léonard, Directrice France Active Airdie-Occitanie et Administratrice de la Banque Populaire du Sud.

... ainsi qu'avec l'ADIE

Quant à l'ADIE, association de microfinance reconnue d'utilité publique, elle aide les personnes éloignées de l'emploi qui n'ont pas accès au crédit bancaire classique à créer et à développer leur entreprise. Premier partenaire du refinancement des microcrédits de l'ADIE au niveau national comme en région Occitanie, la Banque Populaire du Sud a refinancé depuis 2008 plus de 1 850 microcrédits (dont 306 en 2022) pour un montant global de 4,3 millions d'euros.

10 ANS de mécénat pour notre Fondation



La Fondation de la Banque Populaire du Sud, ce sont 10 ans d'actions dans les domaines de la solidarité et de l'environnement, de l'insertion par l'emploi, du patrimoine local et de l'Initiative Jeunes sur l'ensemble de son territoire. Ses champs d'intervention traduisent les valeurs coopératives et sociétales de notre Banque. Les projets qu'elle soutient illustrent notre raison d'être.

Des initiatives positives. Partout, au sein des départements où elle est présente, la Fondation Banque Populaire du Sud découvre et soutient des initiatives positives. Positives pour la société, pour l'environnement, pour le patrimoine. Elles sont portées par des acteurs du secteur associatif engagés, motivés, humanistes et innovants.

Par le biais du Prix Initiative Jeunes, la Fondation aide également des jeunes à s'accomplir, à développer un projet de vie personnel ou professionnel.

Une aventure collective. Née en 2013, la Fondation est une aventure collective à laquelle participent les collaborateurs de la Banque Populaire du Sud, les administrateurs et les membres des jurys composés d'experts reconnus chacun dans leur domaine d'intervention. Avec le Prix Coup de Cœur, les sociétaires sont également partie prenante.

Depuis 2013, grâce à cette belle dynamique, la Fondation a accompagné 544 projets de proximité pour un montant de 1,35 million d'euros.

Et pour les 5 prochaines années, la Banque Populaire du Sud et sa Fondation voient encore plus grand, avec une enveloppe d'1 million d'euros et une nouvelle mission : promouvoir l'inclusion par le sport !

« Déjà fortement impliquée dans le domaine sportif au travers de partenariats avec de nombreux clubs de son territoire, ou l'accompagnement des carrières de jeunes athlètes de haut niveau en vue des Jeux olympiques et paralympiques de Paris 2024, la Banque Populaire du Sud ajoute, avec sa Fondation, une nouvelle étape : celle de participer à la promotion du sport comme vecteur d'inclusion et d'éducation. Les valeurs du sport et sa pratique favorisent l'insertion sociale, l'employabilité, l'inclusion des personnes en situation de handicap. Pour cette 1^{ère} édition, 20 000 euros seront dédiés à ce nouveau jury », conclut Françoise Guetron-Gouzé, Vice-Présidente du Conseil d'Administration de la Banque Populaire du Sud et présidente de sa Fondation et de son comité Sociétariat et RSE.



Françoise Guetron-Gouzé avec l'association Acanthe (Lauréate dans la catégorie Patrimoine local en 2022).



DÉCOUVREZ LA VIDEO
DE LA FONDATION BP SUD
EN SCANNANT
CE QR CODE

Coup de cœur des sociétaires 2023 ... Et si on COHABitait ?

Hérissons, mésanges, moineaux, écureuils... font partie de notre environnement. Nous les apercevons dans nos jardins, sur nos balcons, dans les cavités des toitures, dans les parcs ou encore dans les arbres qui jalonnent nos routes... Afin de protéger ces oiseaux et petits mammifères qui nous sont familiers, et ainsi maintenir la biodiversité en ville, l'association Cohab développe des systèmes ingénieux permettant la cohabitation de l'homme avec la petite faune. Elle collabore avec le monde de la recherche universitaire ou des entreprises engagées.



Lucie Yrles co-fondatrice de l'association Cohab

L'ADN de Cohab, c'est précisément la recherche et le développement de solutions concrètes et faciles à mettre en place, tels les nichoirs et les passages à faune. Elle installe ainsi des « écuroducs » permettant aux écureuils de traverser les routes plus facilement. Elle conçoit des nichoirs encastrés dans les constructions nouvelles. L'association a également prototypé un parpaing permettant le passage des hérissons et de la petite faune terrestre – batraciens, reptiles, etc. – dans les murs de clôtures.

L'équipe de Cohab, jamais à court d'idées ni de solutions, se lance actuellement dans la réalisation de nichoirs bioclimatiques, en partenariat avec le Centre d'écologie fonctionnelle et évolutive (CEFE) de Montpellier. C'est dans le cadre de la réalisation de ce projet qu'elle vient d'être doublement récompensée par la Fondation BP Sud. Cohab a, en effet, reçu non seulement le Prix du Jury dans la catégorie « Innovation sociale et environnementale », mais aussi le Prix « Coup de cœur des sociétaires » auquel ont participé 2 341 sociétaires !

Ce soutien va permettre à Maëlle Kermabon et Lucie Yrles, cofondatrices de l'association, de réaliser et de tester 40 nichoirs bioclimatiques permettant aux espèces cavicoles d'avoir un gîte qui soit le plus isolé et le plus stable en température possible. Cette solution pourrait réduire la mortalité des oisillons constatée dans les abris classiques lors d'épisodes de canicule.

En 2021, l'association a également remporté les trophées de la biodiversité de la Région Occitanie dans la catégorie « Solutions pour la biodiversité ».



**POEMA
NEWLAND**
KITESURF

**MARGAUX
BILLY**
NACRA 17

**VALENTIN
GREZANLE**
PENTATHLON
MODERNE

**MARION
MORTEFON**
PLANCHE À VOILE FOIL

**ENZO
GIORGI**
PARA ESCRIME

**DEBORAH
SANANES**
400 MÈTRES

**MARIANE
BELTRANDO**
BMX RACE

**ARTHUR CANET
& TÉO ROTAR**
BEACHVOLLEY

**Je rêve
DE PARIS
2024.**



TEAM ATHLÈTES 2023 DE LA BANQUE POPULAIRE DU SUD : LA FLAMME OLYMPIQUE BRILLE DANS LEURS YEUX.

BANQUE POPULAIRE DU SUD exploitant également les marques BANQUE DUPUY, DE PARSEVAL, BANQUE MARZE et CREDIT MARITIME - 38 bd Georges Clemenceau - 66966 Perpignan Cedex 09 - Téléphone : 04 68 38 22 00 - Fax : 04 68 38 48 03 - www.banquepopulaire.fr/sud - 554200808 RCS Perpignan Intermédiaire d'assurance inscrit à l'ORIAS sous le n° 07 023 534 - TVA n° FR 29 554200808. Société anonyme coopérative de Banque Populaire à capital variable, régie par les articles L512-2 et suivants du code monétaire et financier et l'ensemble des textes relatifs aux Banques Populaires et aux établissements de crédits.

Directeur de Publication
Cyril Brun

Comité éditorial et de rédaction
Elisabeth Bonnafoux-Soubra
Sébastien Mellado
Frédéric Mercier

Rédactrice
Elisabeth Bonnafoux-Soubra

Contributeurs
Caroline Benichoux
Jean-Louis Busquet
Béatrice Giroux
Delphine Romain
Cécile Vidal

Édité par la direction de la communication
de la Banque Populaire du Sud
communication.bps@groupebps.fr



SCANNEZ
POUR DÉCOUVRIR
LA VERSION
DIGITALE

Direction artistique et création
David Derolez

Graphistes et Maquettistes
Anna Chaldjian
Alice Girard
Damien Laude

Révision et relecture
Mireille Pichot

Photographies & illustrations
Communication BP Sud
Guilhem Canal
Charles Monnier
Serge Rebuffat
Mario Sinistaj
Enseigne Bleu Libellule,
Entreprise Giraud-Delay

Imprimeur
JF Impression
296, Rue Patrice Lumumba
CS 97874 - 34075 Montpellier Cedex 3

Coopérative Inside est imprimé à 10 000 exemplaires sur un papier offset 90g provenant de forêts gérées durablement.

Journal gratuit
Parution : mai 2023
Dépôt légal : mai 2023

Banque Populaire du Sud exploitant également les marques Banque Dupuy, de Parseval, Banque Marze et Crédit Maritime 38 bd Georges Clemenceau - 66966 Perpignan Cedex 09 Téléphone : 04 68 38 22 00 www.sud.banquepopulaire.fr contact@sud.banquepopulaire.fr 554200808 RCS Perpignan Intermédiaire d'assurance inscrit à l'ORIAS sous le n° 07 023 534 - TVA n° FR 29 554200808. Société anonyme coopérative de Banque Populaire à capital variable, régie par les articles L512-2 et suivants du code monétaire et financier et l'ensemble des textes relatifs aux Banques Populaires et aux établissements de crédits.

